



Nr. 23  
60. Jahrgang  
Donnerstag,  
04. Juni 2020

## KREENHEINSTETTEN • THALHEIM • ALTHEIM

Herausgegeben vom Bürgermeisteramt Leibertingen. Verantwortlich  
Bürgermeister: Armin Reitze Tel: 0 74 66 / 92 82 0 Fax: 0 74 66 / 92 82 99  
Email: [info@leibertingen.de](mailto:info@leibertingen.de) Internet: [www.leibertingen.de](http://www.leibertingen.de)



### Bürgermeisteramt Leibertingen

#### Öffnungszeiten:

Montag	08.30 – 12.00 Uhr und 14.00 – 18.30 Uhr
Dienstag	08.30 – 12.00 Uhr <b>nachmittags geschlossen</b>
Mittwoch	<b>ganztags geschlossen</b>
Donnerstag	08.30 – 12.00 Uhr und 14.00 – 16.30 Uhr
Freitag	08.30 – 12.00 Uhr

**Bitte vergessen Sie Ihren Mund- und Nasenschutz nicht.**

Deutsche Post 

### Postfiliale Leibertingen

#### Öffnungszeiten:

<b>Vormittags:</b>	
Mo, Di, Do, Fr	08.30 – 12.00 Uhr
Mi, Sa	09.00 – 10.00 Uhr
<b>Nachmittags:</b>	
Mo	16.00 – 18.00 Uhr
Do	15.00 – 16.00 Uhr

### Öffnungszeiten der Ortsverwaltungen

<b>Altheim</b>	Montag, 19.15 - 20.15 Uhr
Telefon:	Ortsverwaltung: 07777/939635, Bürgerhaus: 07777/939636
E-Mail:	<a href="mailto:OV-Altheim@leibertingen.de">OV-Altheim@leibertingen.de</a>
<b>Kreenheinstetten</b>	Donnerstag, 18.30 – 21.00 Uhr
Telefon:	07570/266
E-Mail:	<a href="mailto:ortsverwaltung.kreenheinstetten@leibertingen.de">ortsverwaltung.kreenheinstetten@leibertingen.de</a>
<b>Thalheim</b>	Dienstag, 18.30 - 19.30 Uhr
Telefon:	07575/3398
E-Mail:	<a href="mailto:ortsverwaltung.thalheim@leibertingen.de">ortsverwaltung.thalheim@leibertingen.de</a>



### Jubilare in der Gemeinde

#### Wir gratulieren

Herrn Edwin Wohlhüter, Hinter den Gärten 1, TH  
zum 80. Geburtstag am 04. Juni  
Herrn Manfred Rist, Vogelsang 4, TH  
zum 80. Geburtstag am 09. Juni

### Änderung Redaktionsschluss

Aufgrund des Feiertages „Fronleichnam“ am Donnerstag, 11.06.2020 wird der Redaktionsschluss für die Ausgabe Nr. 24 auf **Montag, 08.06.2020, 12.00 Uhr** vorverlegt.  
Das Amtsblatt erscheint bereits am Mittwoch, den 10.06.2020.

**Wir bitten um Beachtung!**



### Müllabfuhrtermine



#### Papiertonne:

Montag, 08. Juni

#### Recyclinghof Leibertingen geöffnet

Mai – Oktober

Mittwoch, 17.00 – 18.30 Uhr,  
Freitag, 13.30 – 17 Uhr, Samstag, 9 – 12 Uhr

### Naturbad Thalheim



Voraussichtlich kann das Naturbad den Betrieb an Fronleichnam, 11. Juni 2020 aufnehmen.

Aufgrund der Corona-Landesverordnung dürfen sich jedoch nur eine begrenzte Anzahl Gäste gleichzeitig im Bad befinden.

Die Gemeinde wird daher noch zu Beginn der kommenden Woche ein Anmelde- und Reservierungssystem zur Verfügung stellen, welches interessierten Badbesuchern Gelegenheit gibt, sich über eine Onlinereservierung ein Ticket für einen Tagesabschnitt zu bestellen.

Näheres hierzu wird zu Beginn der kommenden Woche über die Homepage der Gemeinde sowie im Folgeblättle veröffentlicht.



## Bereitschaftsdienst

**Notruf** Rettungsdienst / Feuerwehr 112  
**Notruf** Polizei 110  
Polizeiposten Meßkirch 07575 / 28 38

### Notfallpraxis am Kreiskrankenhaus Sigmaringen

**Telefon 116 117**

#### **Notfalldienstzeiten:**

Sa./So./Feiertag 08.00 - 22.00 Uhr

**Apotheken-Notdienst:** Tel. 0800 0022 833

**Giftnotrufnummer:** Tel. 0761 19240

### Opferhilfe Weisser Ring Sigmaringen

Tel.: 0151 / 55164829

### Nachbarschaftshilfe „von Haus zu Haus“

#### **Einsatzort Leibertingen / Kreenheinstetten:**

Frau Ute Schüle, Tel. 07466 / 91 05 72

#### **Einsatzort Thalheim / Altheim:**

Frau Eva Rist, Tel. 07575 / 92 66 73 oder  
0151 654 80 540

### Sozialstation St. Heimerad e.V. Meßkirch

Tel. 07575 / 920 600-0

### Dorfhelferinnen-Station Meßkirch-

#### Leibertingen

Frau Sabine Mutschler, Tel. 07575 / 209 531

### EnBW Regional AG

Kostenlose Störungsnummer 0800 3629-477

### Forstrevier Leibertingen

Förster Christoph Möhrle, Tel. 07777 / 1743

Email: [christoph.moehrle@irasig.de](mailto:christoph.moehrle@irasig.de)



## Entwicklungsprogramm

### ländlicher Raum – ELR

#### Voranzeige

#### **Antragstellung für das Programmjahr 2021**

Auch für das Jahr 2021 schreibt die Landesregierung wieder **das ELR-Förderprogramm** aus. Wie bereits im Jahr 2020 wird ein Schwerpunkt der Mittel im Bereich des Wohnens bereitgestellt, so dass Projekte im Sinne der Förderrichtlinien durchaus auch gute Chancen haben als förderfähig aufgenommen zu werden.

Insbesondere werden Investitionen privater Haus- und Wohnungsbesitzer gefördert, die Umnutzungen z.B. von früher landwirtschaftlich genutzten Gebäuden zu Wohnraum, Aufstockungen von Gebäuden sowie die Bebauung langjähriger Baulücken im Ortskern, umsetzen wollen.

Es hat sich in der Vergangenheit allerdings gezeigt, dass für eine gute Chance auf eine Förderung auch eine **frühzeitige und gute Vorbereitung des Förderantrags** erforderlich ist. Dann sind auch wirklich attraktive Förderungen (z.B. 30 % bis max. 50.000,- € für die Umnutzung zu einer selbstgenutzten Wohnung, bei umfassender Modernisierung bis zu max. 20.000 € pro Wohnung) möglich.

Die offiziellen Informationen zur Förderung stellen die Regierungspräsidien unter folgender Webadresse zur Verfügung:

<https://rp.baden-wuerttemberg.de/Themen/Land/ELR/Seiten/ELR-Antragstellung.aspx>

Wenn Sie sich schon Gedanken gemacht haben und Pläne haben, können Sie sich gerne bei der Gemeinde über die verschiedenen Projektförderungen informieren. Wir sind auch bereit bei der Antragstellung mitzuhelfen. Die wichtigsten Bestandteile für eine Antragstellung sind die Planunterlagen und eine Kostenaufstellung, die von einem Architekten erstellt werden sollten. Da dies eine bestimmte Vorlaufzeit in Anspruch nimmt, möchten wir Sie jetzt schon ermuntern, in die Planungsphase einzusteigen und die Gemeinde möglichst jetzt schon über Ihre geplanten Vorhaben zu informieren, um rechtzeitig die erforderlichen Vorbereitungen für die Antragstellung treffen zu können.

#### **Abgabetermin für die Anträge für das Jahr 2021 bei der Gemeinde ist am 31.08.2020.**

Informieren Sie sich bei uns.

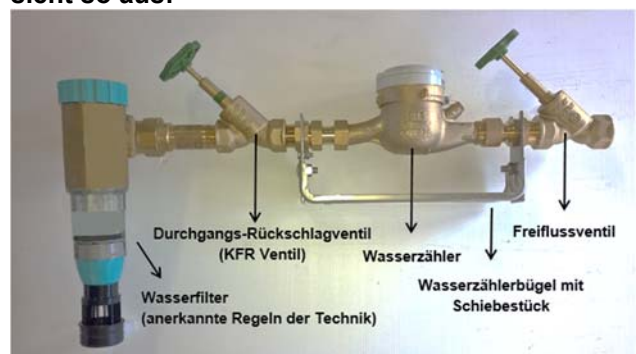
Für Fragen stehen Ihnen gerne Bürgermeister Reitze, Tel. 07466/9282-11 oder

Frau Volk, Tel. 07466/9282-20 zur Verfügung.

## Turnuswechsel der Wasserzähler

Die Gemeinde Leibertingen ist gesetzlich dazu verpflichtet, die Wasserzähler nach Ablauf der Eichzeit (6 Jahre) auszutauschen, damit eine einwandfreie Messung der verbrauchten Wassermenge gewährleistet werden kann. Daher wird in der nächsten Zeit vom Werkpersonal des Zweckverbands Heubergwasserversorgung, im Auftrag der Gemeinde Leibertingen, der Austausch der Hauswasserzähler durchgeführt. Der Einbauplatz des Wasserzählers gehört zur Hausinstallation und befindet sich im Eigentum des Grundstückseigentümers, der Wasserzähler selbst ist Eigentum der Gemeinde Leibertingen. Der Zählerwechsel erfolgt kostenlos, die Wasseruhr sollte frei zugänglich und gut ablesbar sein. Der Einbauplatz des Wasserzählers hat den DVGW-Richtlinien, der DIN 1988 Teil 4, der EN 806/2 und der EN 1717 zu entsprechen.

#### **Ein technisch einwandfreier Wasserzählerplatz sieht so aus:**



Jeder Kunde hat seine Anlage eigenverantwortlich an die anerkannten Regeln der Technik anzupassen und instand zu halten. Wasserzählerplätze, die nicht den anerkannten Regeln der Technik entsprechen, sind nach Aufforderung durch den Wassermeister vom Eigentümer umzurüsten.



## **Backhaus Thalheim**

### **Backhaus seit 25. Mai wieder geöffnet**

Das Backhaus Thalheim öffnet ab Montag, 25. Mai wieder zu den üblichen Zeiten. Bitte befolgen Sie bei der Abgabe und bei der Abholung die geltenden Abstands- und Hygieneregulungen.



## **Schützenverein Althelm-Thalheim e.V.**

Unter Einhaltung der aktuellen Verordnungen vom 26.05.2020 ist das Schützenhaus an den unten genannten Tagen wieder geöffnet.

### **Training**

Das Training ist weiterhin **nur für aktive** Schützen nach vorheriger Anmeldung möglich. Offizielle Wettkämpfe finden nicht statt. Da nur eine bestimmte Personenanzahl zeitgleich trainieren darf, ist es wichtig sich in den entsprechenden WhatsApp Gruppen anzumelden.

### **Wirtschaftsbetrieb**

Der Wirtschaftsbetrieb unter der Einhaltung der Corona Gaststättenordnung ist mit den jeweiligen Einschränkungen wieder möglich.

Bei geeignetem Wetter wird die Bewirtung bevorzugt im Freien stattfinden.

### **Öffnungszeiten**

Training:

Mo. + Fr.: ab 18:30 Uhr (oder nach Absprache)

Wirtschaftsbetrieb:

Fr.: ab 19:00 – 01:00 Uhr

So.: ab 09:30 – 13:00 Uhr

Andreas Kerber (1. Vorstand)



Landkreis  
Sigmaringen

## **Landratsamt Sigmaringen**

### **Fachbereich FORST, Forstrevier Leibertingen**

Von **01. bis 14. Juni** bin ich im **Urlaub**. In besonders dringenden Fällen rufen Sie bitte meinen Kollegen Tobias Speidel (Tel. 07571/102-2511) oder die Zentrale des Fachbereichs FORST beim LRA Sigmaringen unter der Tel. 07571/102-2510 an.  
gez. Christoph Möhrle

### **Bürgerbeteiligung zur Bioabfallsammlung läuft gut an**

**Kreisabfallwirtschaft bekommt zahlreiche Rückmeldungen**

#### **Mitmachen noch bis 10. Juni möglich**

Noch bis 10. Juni hat jeder Bürger im Kreis Sigmaringen die Möglichkeit, seine Meinung zur geplanten Bioabfallsammlung der Kreisabfallwirtschaft mitzuteilen. Die Kreisverwaltung will das Stimmungsbild der Bürger professionell auswerten lassen. Es soll

den Kreisräten als Entscheidungsgrundlage dienen. „Bringen Sie sich ein und gestalten Sie die künftige Bioabfallsammlung mit“, appelliert Landrätin Stefanie Bürkle an die Bürgerschaft.

Seit 19. Mai ist nun die Homepage des Landkreises [www.bioabfall-sigmaringen.de](http://www.bioabfall-sigmaringen.de) online. Hier gibt es einen kurzen Erklärfilm, alle Argumente und Fakten sowie eine Stimmungsabfrage. Wer detaillierte Fragen hat, kann diese über ein Kontaktformular stellen.

Zusätzlich wurden Anfang der Woche rund 65.000 Informationsbroschüren an alle Haushalte im Landkreis versendet. Hierin ist zusätzlich eine Umfrage enthalten. Mit dieser kann jeder Haushalt anonym Angaben zu seiner Wohnsituation und seinem bisherigen, aber auch zu einem möglichen, zukünftigen Nutzerverhalten machen.

„Die Resonanz ist gut und wir haben schon viele Rückmeldungen erhalten. Das zeigt, dass das Thema die Leute bewegt“ so Holger Kumpf, technischer Werkleiter der Kreisabfallwirtschaft. „Aber wir würden uns natürlich freuen, wenn noch möglichst viele die Umfrage ausfüllen und an uns zurückschicken würden.“

Die Ergebnisse der Umfrage werden dann in der öffentlichen Kreistagssitzung **am 27. Juli** vorgestellt. Nach der Entscheidung für ein Sammelsystem muss dieses aber erst noch genehmigt und die dafür erforderlichen Leistungen ausgeschrieben, vergeben und vorbereitet werden. Daher kann mit dem Start der Bioabfallsammlung im Landkreis Sigmaringen voraussichtlich erst im Laufe des Jahres 2023 gerechnet werden.



Conradin-Kreutzer-Str. 17 88605 Meßkirch

Pfarrbüro: Tel.: 07575-3661 Fax: 93600

Bürozeiten: Mo, Di, Do, Fr 9.00-11.00 Uhr  
pfarrbuero@ev.kirche-messkirch.de

PfarrerIn Anja Kunkel T:07575-925382

pfarrerIn@ev.kirche-messkirch.de

Pfarrer i.P. Uwe Reich-Kunkel T:07575-925383

uwe.reich-kunkel@web.de

Termine nach Vereinbarung

[www.kirche-messkirch.de](http://www.kirche-messkirch.de)

**Wochenspruch: Die Gnade unseres Herrn Jesus Christus und die Liebe Gottes und die Gemeinschaft des Heiligen Geistes sei mit euch allen.  
(2. Korinther 13,13)**

#### **Sonntag, 7. Juni (Trinitatis)**

9.30 Uhr Gottesdienst (Prädikantin S. Nörtemann)

#### **Gottesdienst für Zuhause**

Der sonntägliche Gottesdienst wird aufgenommen. Sie können die Tonaufnahme in der Woche nach einem Gottesdienst als CD, über einen Internet-Link oder per WhatsApp erhalten. Bitte wenden Sie sich an das Pfarrbüro.

#### **Offene Kirche**

Unsere Kirche ist weiterhin täglich von 10.00 bis 17.00 Uhr geöffnet.



## Seelsorgeeinheit Laiz-Leibertingen

Liebe Kinder, Eltern, Unterstützer und Interessierte, das Zeltlager 2020 wird **abgesagt**. Durch die aktuelle Situation kann das Lager nicht in gewohnter Form stattfinden. Diese Entscheidung möchten wir frühzeitig treffen, um Raum für neue Ideen zu schaffen. Das gesamte Zeltlagerteam ist sehr motiviert, alternative Möglichkeiten zu finden, um während dem Zeitraum des Zeltlagers (03. - 12.08.2020) hier in der Gemeinde (Halb-)Tages-Angebote für euch Kinder und Eltern anbieten zu können. Sobald unsere Planungen und Überlegungen stehen und auch klar ist, wie und ob Freizeitangebote im Sommer durchführbar sind, informieren wir euch natürlich.

Bei Nachfragen oder Ideen gerne bei uns melden!

Entweder per E-Mail an [zeltlager.laiz.leibertingen@gmx.de](mailto:zeltlager.laiz.leibertingen@gmx.de) oder

bei Marina Häußler (0176 3454 5556) oder

bei Timo Straub (0174 473 2263)

Wir freuen uns euch im Sommer hoffentlich sehen zu können!

Marina und Timo (Lagerleitung)



## Naturschutzzentrum Obere Donau

### **Bunt blühende Felsvegetation – Empfindliche Spezialisten**

Die zart rosa bis kräftig pink leuchtenden Blüten fallen in der ansonsten vom Grau der Felsen geprägten Umgebung sofort ins Auge: Passend zu Pfingsten stehen die Pfingst-Nelken im Oberen Donautal in voller Blüte. Es sind nicht nur wahre Schönheiten, sondern echte Überlebenskünstler, die sich perfekt an das Leben auf den Felsen angepasst haben.

Das ist auch notwendig, denn bei den hier vorherrschenden Bedingungen können die meisten Pflanzen nicht bestehen. Im Gegensatz zu anderen Standorten findet sich an Felsen kaum Erde, die Halt für Wurzeln bieten, Wasser speichern und Nährstoffe bereitstellen könnte. Im Sommer steigen die Temperaturen auf der Felsoberfläche auf bis zu 70° C und an eisigen Frosttagen im Winter bietet der karge Fels kaum Schutz.

Deswegen kommen an den Felsen besonders angepasste Spezialisten vor. Wie die Pfingst-Nelke sind diese oft selten, in ihrem Bestand gefährdet und daher besonders geschützt. Die Felsvegetation im Donautal weist außerdem besonders viele Reliktararten, wie z.B. das Kugelschötchen, auf. Dabei handelt es sich um Pflanzen, die hier ein isoliertes Vor-

kommen abseits ihres eigentlichen Verbreitungsgebietes besitzen. „Relikt“ deswegen, da diese Arten im Donautal Überbleibsel vergangener Eiszeiten sind. Damals wurden Pflanzen aus dem Alpenraum von Gletschern verdrängt und wanderten bis zu uns in die zur damaligen Zeit vorherrschende baumfreie Tundrenlandschaft. Nach der Eiszeit entstanden hier vielerorts Wälder und die alpinen Arten konnten sich nur an den weiterhin waldfreien Felsen halten.

Um trotz der extremen Bedingungen am Fels überleben zu können, setzen Pflanzen auf unterschiedliche Überlebensstrategien. Pfingst-Nelken haben beispielsweise kleine, sehr schmale Blätter, die mit einer Wachsschicht überzogen sind. Durch diese wird die Verdunstung niedrig gehalten und die Pflanze ist besser gegen Austrocknung geschützt. Andere Pflanzen, wie z.B. verschiedene Mauerpfeffer-Arten, besitzen in ihren fleischigen Blättern ein Wasserspeichergewebe ähnlich dem der Kakteen. Das Berg-Steinkraut hingegen setzt auf besonders lange Wurzeln. Die Pflanze selbst wird nur bis 25 cm hoch, die Wurzeln sind aber bis zu 90 cm lang, um möglichst viel Wasser erreichen zu können.

Zwar ist die Felsvegetation perfekt an ihren Lebensraum angepasst, viele der Pflanzen sind aber sehr trittempfindlich und verschwinden, wenn die Flächen regelmäßig begangen werden. Deshalb zählen Felsen zu den gesetzlich geschützten Biotopen. Sie dürfen abseits ausgewiesener Aussichtspunkte nicht betreten werden. Wer die besondere Pflanzenvielfalt der Felsen kennen lernen will, kann dies auch ohne den Lebensraum zu gefährden. Im „Irrdorfer Felsengarten“ kann man z.B. rund 100 Pflanzenarten entdecken, ohne dass sensible Bereiche betreten werden müssen.



### Badischer Landwirtschaftlicher

### Hauptverband e.V.

#### **Die BLHV-Landsenioren informieren!**

Den für den 16. Juni 2020 geplanten Ausflug der Landseniorinnen und Landsenioren in den BLHV Bodenseekreisverbänden müssen wir leider wegen den immer noch geltenden Coronavorschriften absagen. Wir werden Sie wieder informieren sobald uns genaue Informationen zu den Coronabestimmungen bekannt sind. Wir, Georg Renner (Bezirksvorsitzender der Landsenioren) und Armin Zumkeller (Geschäftsführer der Landsenioren) wünschen Ihnen für die kommende Zeit alles Gute und bleiben Sie gesund!



### **WIS gibt Starthilfe für Existenzgründung im Nebenerwerb**

Oft ist eine Gründung im Nebenerwerb ein erster Schritt, um eine Selbstständigkeit zu testen. Die Selbstständigkeit im Nebenerwerb sollte jedoch gut

geplant sein. In Kooperation mit der Arbeitsgemeinschaft der Wirtschaftsförderer im Landkreis Sigmaringen, der IHK Bodensee-Oberschwaben und Handwerkskammer Reutlingen sowie der Kontaktstelle Frau und Beruf greift die WIS dieses wichtige Thema regelmäßig neu auf. In diesem Jahr wird die Infoveranstaltung erstmals in Form einer Videokonferenz online stattfinden. Am **Mittwoch, den 24.06.2020 von 14:30 bis 17:00 Uhr** sind die Experten per Livestream da, um den Seminarteilnehmern das Modell der Existenzgründung im Nebenerwerb zu erläutern. Die WIS GmbH hat gemeinsam mit den Projektpartnern ein umfangreiches Programm gestaltet. Die Videokonferenz soll als Starthilfe für die Nebenerwerbsselbstständigkeit dienen und den Teilnehmern ermöglichen, wichtige Fragen mit Vertretern der Kammern, der AOK, des Finanzamtes und der Hohenzollerischen Landesbank Kreissparkasse Sigmaringen zu klären. Angesprochen werden sowohl rechtliche, steuerliche als auch finanzielle Voraussetzungen für eine erfolgreiche Nebenerwerbsgründung. Außerdem kommt eine Gründerin zu Wort, die den Schritt in die nebenberufliche Selbstständigkeit bereits gewagt hat. Die Anmeldung zu dem Vortrag ist bis 22.06.2020, durch die Zusendung des Anmeldeformulars an [mail@wissigmaringen.de](mailto:mail@wissigmaringen.de) oder per Fax an 07571/72890-29, möglich. Den Veranstaltungsflyer mit Anmeldeformular finden Sie zum Download unter [www.wirtschaftsradar.net](http://www.wirtschaftsradar.net).



## **Freilichtmuseum**

### **Neuhausen ob Eck**

**Wo Fuchs und Hase sich Gute Nacht sagen**

**Freilichtmuseum Neuhausen ob Eck zeigt Wildtierfotografien**

#### **von der Schwäbischen Alb**

Auch in Coronazeiten gibt es im Freilichtmuseum Neuhausen ob Eck Neues zu entdecken: Die Fotoausstellung im Obergeschoss des Bauernhauses „Biehle“ zeigt die Wildtiere aus unserer Region in ihrem natürlichen Lebensraum. Und so kann man auch unbekanntere, im Verborgenen lebende Arten wie den Schwarzstorch entdecken!

Selbst in unserer heutigen modernen Welt sind wir auf der Schwäbischen Alb von Wildtieren umgeben. Reh, Hase und Fuchs kennt jeder: Doch auch der Rotmilan und das Sommergoldhähnchen bewohnen gemeinsam mit uns einen Lebensraum! Die neue Ausstellung zeigt Tierfotografien von Tim Eichinger aus Bisingen, der aktuell ein Freiwilliges Soziales Jahr im Freilichtmuseum leistet. Corona-bedingt musste die Eröffnung verschoben werden, aber umso mehr freut sich der Ausstellungsmacher, dass die Besucherinnen und Besucher ab dem Pfingstwochenende seine Bilder betrachten können.

Dabei sind die Tiere natürlich auch von ihrem Lebensraum geprägt. Hier spielt die ganz besondere Natur der Schwäbischen Alb eine wichtige Rolle: Die Hänge sind bewaldet; die Hochflächen sind ab-

wechslungsreich durch Wiesen, Wachholderheiden und Wälder gestaltet; Gewässer gibt es hingegen kaum. „Diese Vielfalt unserer heimischen Natur fasziniert mich schon immer“, so Eichinger. Vor allem die Tiere haben es ihm dabei angetan. Seit nun schon fünf Jahren ist er in seiner heimischen Region unterwegs und versucht vor allem Tiere vor die Linse zu bekommen. „Mir ist dabei wichtig die Faszination unserer heimischen Tierwelt zu vermitteln und auch Eindrücke in die Tierfotografie zu geben“, erläutert der FSJler und Jungfotograf. Denn die Schwäbische Alb ist ein Ökosystem, das es zu schützen gilt, damit die folgenden Generationen auch noch so eine herrliche Natur erleben können.



**Bundesagentur für Arbeit**

Agentur für Arbeit Balingen

### **Studienbewerbung: Experten-Chat auf [abi.de](http://abi.de)**

Endlich! Wer das Abitur in der Tasche hat, kann es oft kaum erwarten, an einer Hochschule durchzustarten. Was angehende Studierende zuvor bei der Studienbewerbung beachten müssen, klärt der nächste abi>> Chat am 10. Juni. Von 16:00 bis 17:30 Uhr beantworten Expertinnen und Experten alle Fragen rund ums Thema Studienbewerbung. Interessierte loggen sich ab 16 Uhr unter <http://chat.abi.de> ein und stellen ihre Fragen direkt im Chatraum. Die Teilnahme ist kostenfrei. Wer zum angegebenen Termin keine Zeit hat, kann seine Fragen vorab an die abi>> Redaktion richten ([abi-redaktion@meramo.de](mailto:abi-redaktion@meramo.de)) und die Antworten im Chatprotokoll nachlesen, das nach dem Chat im abi>> Portal veröffentlicht wird.

Auf den ersten Blick kann das Thema Studienbewerbung wegen der verschiedenen Zulassungsverfahren durchaus verwirren. Einige Studiengänge sind zulassungsfrei und ermöglichen eine unkomplizierte Einschreibung. Andere unterliegen örtlichen Zulassungsbeschränkungen, hier wird die Mehrzahl der Studienplätze nach den Kriterien der jeweiligen Hochschule vergeben. Entscheidend kann eine gute Abiturnote sein, aber auch Noten in einzelnen Fächern, Wartesemester und Härtefallregelungen können den Ausschlag für eine Zu- oder Absage geben. Einige Studiengänge werden zudem über das sogenannte Dialogorientierte Serviceverfahren vergeben. Wer sich für ein entsprechendes Angebot entscheidet, muss sich über die Website [hochschulstart.de](http://hochschulstart.de) bewerben. Das gilt auch für die Studiengänge Humanmedizin, Pharmazie, Zahnmedizin und Tiermedizin. In diesen Fächern werden die bundesweit zulassungsbeschränkten Studienplätze von der Stiftung für Hochschulzulassung vergeben.

Im Chat wird geklärt, wie genau die einzelnen Verfahren funktionieren und worauf es dabei jeweils ankommt. Es wird beantwortet, wie man sich um einen Studienplatz bewirbt, welche Unterlagen benötigt werden, welche Fristen aktuell aufgrund der Corona-Krise gelten und welche Änderungen es bei der Zulassung für Medizin gibt.

## **Caritasverband Sigmaringen-Meßkirch**

### **Caritasdienststellen in Meßkirch ziehen um**

Im Klösterle stehen Umzugskartons bereit, es werden Schriftstücke aussortiert und die PCs sind vom Netz genommen. Sarah Hermann, Petra Wenninger und Sanja Mühlhauser packen ein. Der Caritassozialdienst, die Schwangerschaftsberatung, die Migrationsberatung und das Integrationsmanagement ziehen in neue Räume in das Haus St. Martin. Dort werden die Dienststellen ab dem 2. Juni ihren Betrieb aufnehmen. Im März 2008 hatte man das Conrad-Gröber-Haus verlassen müssen, weil der Neubau des Pflegeheims anstand. Im Klösterle fand man Unterschlupf und „es ist keine Frage, dass diese Räume einen ganz besonderen Charme haben“, sagen die drei Caritasmitarbeiterinnen. Trotzdem: Die neuen Räume sind jetzt fertig und nun muss halt eine ganze Menge eingepackt werden. Die Erreichbarkeit für Rat- und Hilfesuchende ist aber auch während der Umzugszeit gewährleistet. Unter 07575/9255413 meldet sich zwar meistens ein Anrufbeantworter, aber der wird regelmäßig abgehört. In ganz dringenden Fällen kann man sich auch bei der Caritaszentrale in Sigmaringen unter 07571/7301-0 melden. Persönliche Gespräche sind derzeit wegen der Corona-Pandemie sowieso schwierig. Ab dem 2. Juni werden aber wieder Termine vergeben.

In den neuen Räumen nicht mehr dabei sein wird Petra Wenninger. Sie wird in Zukunft Aufgaben in Sigmaringen übernehmen. Keine Wehmut? „Schon ein bisschen“, sagt die Sozialarbeiterin. Seit der Caritassozialdienst in Meßkirch im Jahr 2000 eine Außenstelle aufgemacht hat, ist sie dabei. Und sie hat in dieser langen Zeit enorm viele Gespräche geführt. Rund 350 Schwangerschaftsberatungen im Jahr machen deutlich, wie groß der Bedarf ist. Auch nachdem die katholischen Dienste keine Beratungsscheine für Schwangerschaftsabbrüche mehr ausstellen durften. „Zeitweise hatten wir in Meßkirch mehr Fälle als in Sigmaringen“, sagt Wenninger, deren Aufgaben nun von Sarah Hermann und Christine Brandenburger übernommen werden. Wer meint, dass in Corona-Zeiten die Inanspruchnahme der Beratungsstelle weniger geworden ist, der ist auf dem Holzweg. „Es gibt zwar viele finanzielle Hilfen für Menschen, denen ein Teil des Einkommens weggebrochen ist, aber die Antragsstellung ist nicht so einfach und vor allem können sich Situationen sehr schnell ändern“, weiß Sarah Hermann. Mit den neuen Räumen gibt es auch eine neue Telefonnummer. Ab 2. Juni muss die 07575/9209170 gewählt werden, wenn man Hilfe braucht. Und die gibt es dann ganz bestimmt.



**DRV**

**Baden-Württemberg**

**Im Zuge der Corona Lockerungen:**

**Beratungsstellen öffnen schrittweise wieder**

Die Deutsche Rentenversicherung Baden-Württemberg wird in ihren Regionalzentren und Au-

ßenstellen wieder Präsenzberatungen durchführen. Termine können ab dem 15. Juni 2020 vereinbart werden. Der Gesundheitsschutz hat dabei unverändert oberste Priorität: Um Warte- und Aufenthaltszeiten vor Ort so kurz wie möglich zu halten, werden ausschließlich Personen beraten, die vorab einen Termin vereinbart haben. Vorsprachen ohne vorherige Terminvereinbarung sind leider nicht möglich. Auch bittet die DRV darum, nur alleine zur Beratung zu kommen. Eine Begleitung durch Assistenzpersonen (Familienangehörige, Übersetzer, Betreuer oder persönliche Helfer) ist nur in begründeten Ausnahmefällen möglich.

Die DRV Baden-Württemberg war auch während der verschärften Corona-Einschränkungen für ihre Kundinnen und Kunden unkompliziert erreichbar: Hierzu wurde der Telefonservice stark ausgeweitet und zusätzlich die Ratsuchenden sogar per Videochat online beraten.

Dieses komfortable Serviceangebot bleibt unverändert fortbestehen und sollte – wenn möglich - vorrangig genutzt werden. Anträge können auch weiterhin via eService der DRV bequem von zu Hause ausgestellt werden. Hierfür bieten die für die Antragsaufnahme zuständigen Stellen der Bürgermeistereierämter (Ortsbehörden) ebenfalls Unterstützung an. In den zurückliegenden Wochen hat sich gezeigt, dass sich sehr viele Anliegen rund um das Leistungsspektrum der gesetzlichen Rentenversicherung unbürokratisch telefonisch oder via Videochat klären lassen. Um die Verfügbarkeit des aus Hygienegründen eingeschränkten Terminangebots in der Präsenzberatung vor Ort für dringende und komplizierte Fälle zu gewährleisten, werden Termine hierfür nur in Absprache mit dem DRV-Berater telefonisch vergeben. Ratsuchende können sich hierzu direkt an die jeweiligen Regionalzentren und Außenstellen der DRV Baden-Württemberg wenden. Die entsprechenden Telefonnummern finden Interessierte auf [www.deutsche-rentenversicherung-bw.de](http://www.deutsche-rentenversicherung-bw.de). Dort sind neben den Servicezeiten auch die Regeln veröffentlicht, die für den Gesundheitsschutz bei einem persönlichen Besuch zwingend zu beachten sind.

Die Online-Terminvergabe bleibt bis auf weiteres auf die Videoberatung beschränkt – hierzu kann bequem der nachfolgende QR-Code genutzt werden:



Beratungsanliegen zur zukünftigen Grundrente können wegen des Fehlens eines finalen Gesetzesbeschlusses gegenwärtig nicht beantwortet werden. Die DRV hat jedoch auf ihrer Homepage ausführliche Informationen zum Gesetzesvorhaben der Bundesregierung und dem aktuellen Stand des Gesetzgebungsverfahrens zusammengestellt.



### 4-Zimmer-Wohnung in Buchheim

zu vermieten. Erdgeschoss, 4 Zimmer, EBK, Bad mit Dusche/WC, ca. 90 qm, Stellplatz für PKW, keine Haustiere.

Tel. 0 77 77 / 10 52

Praxis Dr. Schneider  
Grabenbachstr. 12  
88605 Meßkirch

#### Liebe Patienten,

die Praxis Dr. Schneider, Grabenbachstr. 12 in Meßkirch bleibt aufgrund des Todes von Dr. Helmut Schneider **geschlossen**.

Ihre Patientenunterlagen können Sie nach telefonischer Rücksprache (07575/4532)

**Mo., Di., Do., Fr. von 08.00 - 12.00 Uhr und Montag von 16.00 - 18.00 Uhr abholen.**

Vielen Dank für Ihre langjährige Treue zu unserer Praxis. Wir wünschen Ihnen für die Zukunft alles Gute, vor allem Gesundheit.

**Cornelia Schneider und das Praxisteam**

# Immobilienfinanzierung

Wir erstellen ein maßgeschneidertes Angebot für Sie.



**inkl. staatl. Förderungen**

Tel.: 07552 263-333 • [www.sparkasse-pm.de/baufi](http://www.sparkasse-pm.de/baufi)

 Sparkasse  
Pfullendorf-Meßkirch

## Wellness & Massage

Liebe Freunde der Massage,

Endlich darf ich wieder arbeiten.

Ich freue mich sehr auf Euch!

Um Termine zu vereinbaren, ruft mich bitte an oder schreibt mir eine Email oder WhatsApp.

Vergesst bitte nicht Euren eigenen Mund-Nasen-Schutz mitzubringen!!!

Bis hoffentlich bald.

Heike Friedrich

Thalheimer Straße 11, 88637 Leibertingen-Altheim  
0171/3882120, 07777-9385763  
heike\_friedrich@t-online.de



**Bleib locker!**

**Entspann dich!**



Jetzt als **Quereinsteiger** zum Zoll

Das Hauptzollamt Ulm sucht zur Personalverstärkung Quereinsteiger.

Der Quereinstieg ist für Stellen des mittleren und des gehobenen Dienstes als Tarifbeschäftigte/r oder Beamte/r möglich.

Neben der Schwarzarbeitsbekämpfung sollen auch die Bereiche Steuererhebung, Prüfungsdienst und allgemeine Verwaltung verstärkt werden.



**MIT GEBALLTER ZOLL-POWER IM EINSATZ.**

Als Ansprechpartner stehen Christine Birk, Tel.: 0731/9648 -1101 und Florian Wild, Tel.: 0731/9648 -1002 und per E-Mail: [bewerbung.hza-uhl@zoll.bund.de](mailto:bewerbung.hza-uhl@zoll.bund.de) zur Verfügung.

Die einzelnen Stellenausschreibungen sowie nähere Informationen über den Zoll finden Sie auf der Homepage [www.zoll.de](http://www.zoll.de) unter folgendem Pfad:

[Startseite](#) → [Karriere](#) → [Stellenangebote](#).



**M**

Der Treffpunkt am Freitagvormittag:  
eßkircher Wochenmarkt vor dem Rathaus  
... Ein Besuch lohnt sich ...

von 1. April – 30. Sept. 7:00 – 12:00 Uhr

von 1. Okt. – 31. März 8:00 – 12:00 Uhr

(trifft Freitag auf einen gesetzl. Feiertag, ist der Wochenmarkt bereits am Donnerstag)



### Gastfamilien gesucht

Auch in Corona-Zeiten brauchen Menschen mit Behinderungen Gastfamilien, in denen sie gut begleitet leben können.

Gesucht werden daher Familien oder Einzelpersonen, die ein Zimmer oder eine kleine Wohnung frei haben. Fachkenntnisse sind nicht erforderlich. Die Gastfamilie sollte Freude am Umgang mit Menschen mit Behinderungen haben und sich vorstellen können, ein Kind, einen Jugendlichen oder eine erwachsene Person bei sich aufzunehmen und im Alltag zu begleiten. Fachkräfte der Stiftung Liebenau sorgen für eine dauerhafte Begleitung durch den Fachdienst sowie ein angemessenes Betreuungsentgelt.

Informationen unter:

Stiftung Liebenau, Betreutes Wohnen in Familien (BWF), Auf dem Hof 3, 88512 Mengen, Telefon: 07572 71373-44, -45, E-Mail: [adsig@stiftung-liebenau.de](mailto:adsig@stiftung-liebenau.de), [www.stiftung-liebenau.de/teilhabe](http://www.stiftung-liebenau.de/teilhabe).

### Familienurlaub im schönen Nordschwarzwald



Überlegen Sie, wo Sie in den Pfingstferien mit Ihrer Familie Urlaub machen möchten?

Wir freuen uns, Ihnen unser gemütliches „Ferienheim Aschenhütte“ in Bad Herrenalb anbieten zu können!

Nähere Informationen unter:

[www.aschenhuette.de](http://www.aschenhuette.de)

07083-2430

# Alba

WOHNRAUMGESTALTUNG

## POLSTERMÖBEL DIREKT VOM HERSTELLER

Besuchen Sie unsere große Möbelausstellung und lassen Sie sich von unserer aktuellen Modellpalette inspirieren.



Unser Einrichtungsprogramm umfasst: Polstermöbel · Wohnzimmermöbel · Esszimmermöbel · Küchen · Maßgefertigte Schranksysteme · Schlafzimmermöbel · Betten

Martin Alber GmbH & Co. KG · Hardtstr. 2 · 78597 Irndorf · Tel: 07466 - 257 · [www.alba-moebel.de](http://www.alba-moebel.de)





#### Haus der Natur

Das Haus der Natur befindet sich im ehemaligen Bahnhof von Beuron. Eine grobe Ausstellung, mit dem Thema „Lebendige Vielfalt“, führt in den Naturpark, ein Samstags, sonntags und feiertags ist das Haus von 13:00 bis 17:00 Uhr vom 1. April bis 1. Nov. geöffnet.

[www.naturpark-obere-donau.de](http://www.naturpark-obere-donau.de)



#### Jugendherberge Burg Wildenstein

Schon von Ihrer Lage her ist die Burg Wildenstein eine der schönsten Jugendherbergen Deutschlands. Besonders beeindruckend ist ihr wehrhafter Charakter und im Kontrast dazu der gemütliche Burghof mit seiner Burgstänke.

Öffnungszeiten:

Di - So 11 - 17 Uhr

[www.jugendherberge-burg-wildenstein.de](http://www.jugendherberge-burg-wildenstein.de)



#### Campus Galli -

#### Karolingische Klosterstadt Messkirch

Handwerker arbeiten seit mehreren Jahren daran, ein mittelalterliches Kloster zu bauen, wie es Mönche im 9. Jahrhundert auf der Insel Reichenau gezeichnet und beschrieben haben: eine große Abteikirche, Wohnräume, Werkstätten, Stallungen und Gärten.

[www.campus-galli.de](http://www.campus-galli.de)

#### Der Talhof

Auf dem ehemaligen Bauernhof werden jeden Mittwoch und Sonntag ab 14 Uhr Gäste inmitten der Donauakkulisse bewirtet. Im angeschlossenen E-Bike-Center gibt es die Möglichkeit, eines von 25 E-Bikes für eine Tour auszuliehen oder den Akku des eigenen Rades aufzuladen (Panasonic).

[www.talhof-donaualt.de](http://www.talhof-donaualt.de)

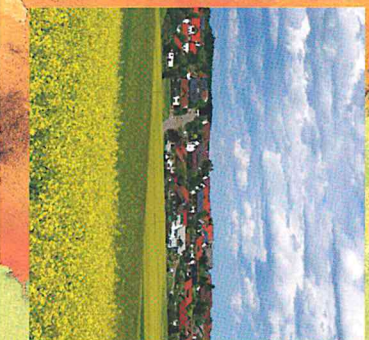


#### Minigolfplatz

#### Beuron - Hausen im Tal

Starten Sie bei uns Ihre Bootstour durch den Schwäbischen Grand Canyon. Genießen Sie unsere regionale Küche mit frischen Zutaten in unserem gemütlichen Lokal mit großem Biergarten. Spielen Sie Minigolf vor der Felskulisse des Donaualtes oder nutzen Sie unsere Bogenschießanlage.

[www.donaualt-touristik.de](http://www.donaualt-touristik.de)



#### Kreenheinstetten

Der Geburtsort von Abraham a Sancta Clara ist ein guter Ausgangspunkt für Wanderungen. Abwechslungsreiche Wege führen z. B. über den Bischofsfelsen, Hohlen Felsen und Bandfelsen zur Burg Wildenstein, auf direktem Weg nach Leibertingen oder hinab ins Donaualt zum Minigolfplatz von Hausen im Tal.

[www.leibertingen.de](http://www.leibertingen.de)



#### Luchs Info-Point

Direkt bei der Bushaltestelle Burg Wildenstein befindet sich der Luchs Info-Point. Hier erfährt man alles zum Thema Luchs und erhält einen Einblick in neueste Entwicklungen dank eines ständig aktuell gehaltenen Infobereichs. Farbfotos von Wildkameras zeigen verschiedene Luchse in ihrem Lebensraum.

[www.naturpark-obere-donau.de](http://www.naturpark-obere-donau.de)



#### Schloss Messkirch

Schloss Messkirch wurde 1557 als erste regelmäßige Vierflügelanlage der Renaissance nördlich der Alpen erbaut. Im Inneren befindet sich ein prächtiger Saal, sowie 3 Museen: Kreiskunstgalerie Landkreis Sigmaringen, Martin-Heidegger-Museum, Oldtimermuseum.

[www.schloss-messkirch.de](http://www.schloss-messkirch.de)



## FAHRPLAN

# 2020

SONN- UND FEIERTAGE 14. JUNI - 18. OKT.



## NATURPARK-BUS OBERE DONAU

BEURON - HAUSEN I.T. - LEIBERTINGEN - BURG WILDENSTEIN -  
LENGENFELD - KREENHEINSTETTEN - LANGENHART -  
CAMPUS GALLI - ROHRDORF - MESSKIRCH / SCHWENNINGEN





**BECK GmbH Omnibusverkehr**  
Talstraße 15, 72477 Schwenningen  
Tel. 07579 92117-0  
info@beck-bus.com

Elektronische Fahrplanauskünfte erhalten Sie unter [www.naldo.de](http://www.naldo.de) und [www.bwegt.de](http://www.bwegt.de).

Der Naturpark-Bus ist ein moderner Niederfler-Bus mit 24 Sitzplätzen. Der Bus hat eine Klapprampe, daher ist eine Mitnahme von Rollstühlen und Kinderwagen möglich. Gruppen ab 10 Personen müssen sich Mo-Fr von 9:00 - 16:00 Uhr spätestens 7 Tage vorher unter Tel. 07579 9211729 anmelden.

**Tarife für den Naturpark-Bus (Auszug)**

	Preisstufe 1	Preisstufe 2
Einzelfahrschein Erw.	2,60 €	3,60 €
Einzelfahrschein Kind	1,80 €	2,50 €
Tagesticket Erw.	4,60 €	6,40 €
Tagesticket Kind	3,60 €	5,00 €
Tagesticket Gruppe (max. 5 Pers.)	12,50 €	16,50 €

Im Naturpark-Bus gilt der naldo-Tarif (einschließlich bw-tarif, Baden-Württemberg-Ticket und Metropol-Tages-Ticket). Schwenningen, Hausen i.T. und Beuron liegen in der naldo-Wabe „440“. Leibern, Burg Wildenstein, Kreenheinstetten, Campus Galli und Meßkirch liegen in der naldo-Wabe „443“. Bei Fahrten innerhalb einer Wabe gilt der Tarif der Preisstufe 1, bei Fahrten in zwei Waben gilt der Tarif der Preisstufe 2.



**Naturpark-Bus Obere Donau: Beuron - Hausen i.T. - Leibern - Burg Wildenstein - Lengenfeld - Kreenheinstetten - Langenhardt - Campus Galli - Rohrdorf - Meßkirch / Schwenningen**

An allen Sonn- und Feiertagen vom 14. Juni - 18. Okt. 2020 verkehrt der Naturpark-Bus Obere Donau (Linie 643) zwischen Beuron - Hausen i.T. - Burg Wildenstein - Campus Galli - Meßkirch / Schwenningen. Damit werden mehrere sehr interessante touristische Ziele im Landkreis Sigmaringen erreicht. In Beuron und Hausen bestehen Zuganschlüsse. In Beuron, Campus Galli und Meßkirch bestehen Busanschlüsse. Der Naturpark-Bus Obere Donau, der Naturpark-Express, die Züge der Deutschen Bahn und weitere Buslinien ergänzen sich somit ideal.

**Beuron - Burg Wildenstein - Campus Galli - Meßkirch**

Beuron, Bahnhof	10:12	12:12	14:12	17:12
Beuron, Kloster	10:14	12:14	14:14	17:14
Langenbrunn Talhof	10:17	12:17	14:17	17:17
Hausen i.T., Bahnhof	10:21	12:21	14:21	17:21
Lengenfeld	10:31	12:31	14:31	17:31
Leibern, Dorfplatz	10:32	12:32	14:32	17:32
Burg Wildenstein	10:35	12:35	14:35	17:35
Leibern, Dorfplatz	10:38	12:38	14:38	17:38
Lengenfeld	10:40	12:40	14:40	17:40
Kreenheinstetten	10:43	12:43	14:43	17:43
Langenhardt, Dorfstraße	10:48	12:48	14:48	17:48
Campus Galli	10:50	12:50	14:50	17:50
Rohrdorf, Eulenbrunnen	10:53	12:53	14:53	17:53
Meßkirch, Adlerplatz	10:59	12:59	14:59	17:59

**Meßkirch - Campus Galli - Burg Wildenstein - Beuron**

Meßkirch, Adlerplatz	11:01	13:01	15:01	18:01
Rohrdorf, Eulenbrunnen	11:05	13:05	15:05	18:05
Campus Galli	11:08	13:08	15:08	18:08
Langenhardt, Dorfstraße	11:10	13:10	15:10	18:10
Kreenheinstetten	11:15	13:15	15:15	18:15
Lengenfeld	11:18	13:18	15:18	18:18
Leibern, Dorfplatz	11:20	13:20	15:20	18:20
Burg Wildenstein	11:23	13:23	15:23	18:23
Leibern, Dorfplatz	11:26	13:26	15:26	18:26
Lengenfeld	11:28	13:28	15:28	18:28
Hausen i.T., Bahnhof	11:39	13:39	15:39	18:39
Langenbrunn Talhof	11:42	13:42	15:42	18:42
Beuron, Kloster	11:47	13:47	15:47	18:47
Beuron, Bahnhof	11:49	13:49	15:49	18:49

**Schwenningen - Hausen i.T. - Beuron (und zurück)**

Schwenningen, Horn	09:48	19:07
Schwenningen, Abzw. Stetten	09:49	19:09
Schwenningen, Adler	09:50	19:12
Hausen i.T., Rathaus	09:58	19:16
Hausen i.T., Bahnhof	10:00	19:18
Langenbrunn Talhof	10:03	19:26
Beuron, Kloster	10:08	19:27
Beuron, Bahnhof	10:09	19:28